

# MÉTROPOLE

clermont auvergne métropole

NOUVEAU RÉSEAU DE TRANSPORT

## BIENVENUE À BORD





P 3  
**RETOUR EN IMAGES**

C'est la fin des travaux pour plusieurs quartiers de la Métropole, la semaine de l'industrie a tenu ses promesses, les volleyeuses de Chamalières au plus haut niveau, un Sommet de l'élevage sans bovins, les « 31 000 » : une expo pour ne pas oublier... •



P 10 à 18  
**DOSSIER**  
**TRANSPORT : BIENVENUE À BORD**

À la découverte du nouveau réseau de transports de la Métropole, mis en service le 20 décembre. Quelles en sont les forces et les nouveautés ? Comment s'articule-t-il avec le maillage de parking relais ? Comment votre quotidien va-t-il être facilité ? •



P 20  
**PORTRAIT**  
**CATHERINE GUÉPRATTE**

À la tête de l'association Chôm'actif, cette voyageuse qui a posé ses valises à Clermont, il y a cinq ans, y a trouvé les relations humaines qui lui sont chères. •

**INFORMATION :** Dans le strict respect de l'article L.52-1 du Code électoral qui encadre la communication avant les élections municipales de mars 2026 (qui désigneront également les conseillers métropolitains), le Président de Clermont Auvergne Métropole a choisi de ne pas publier d'éditorial durant cette période. Cette décision garantit l'impartialité et l'égalité de traitement entre toutes les sensibilités politiques.

# MÉTROPOLE

N°42  
DÉCEMBRE 2025 - JANVIER 2026

RETOUR EN IMAGES	3
MÉTRO+	6
RAPIDO	7
DOSSIER	10
Tout nouveau, tout beau .....	12
Voiture + bus, l'équation gagnante .....	14
Mon voyage, mode d'emploi .....	16
Interview, Alexandre Magny, GART .....	17
Décryptage : le nouveau réseau, c'est aussi... ..	18
SÉCURITÉ	19
PORTRAIT	20
ÉCONOMIE	22
LES VISAGES DE LA MÉTROPOLE	25
INDEMNISATION	26
SOLIDARITÉS	27
LE DÉCODEUR	28
TRIBUNES	29

# Retour en images sur... la fin des travaux



Gerzat  
**Fin de travaux pour la rue des Martyrs !**

Les travaux se terminent et laissent place à de nouveaux aménagements : création d'un double rond-point pour faciliter la circulation, végétalisation et enfouissement des réseaux électriques pour améliorer le cadre de vie et renouvellement des réseaux d'eau et d'assainissement pour maîtriser les flux. •



Clermont-Ferrand  
**Rue Anatole-France, nouvelle version**

Après plusieurs phases, les travaux sur la rue Anatole-France sont achevés. Désormais, le bus possède sa voie réservée pour améliorer sa vitesse et sa régularité, et la piste cyclable créée à double-sens facilite l'accès à vélo vers ou depuis le Brézet. Ces transformations améliorent aussi le cadre de vie avec des espaces végétalisés, des reprises de voirie et des traversées piétonnes sécurisées. •



Clermont-Ferrand  
**Avenue de l'Agriculture / rue Kepler : un nouveau carrefour a germé**

Le carrefour a été transformé pour créer de nouveaux sens de circulation automobiles, des voies et quais bus mais aussi des traversées piétonnes et cyclables. Le projet fait écho à la restructuration de l'entrée Est de la ville, avec les aménagements végétalisés et réalisés pour le réseau de bus et le nouveau parking relais Le Brézet (ouverture printemps 2026). •



Deux formats, livre audio et RTF, sont accessibles en ligne [www.clermontmetropole.fr](http://www.clermontmetropole.fr) ou pour les personnes porteuses d'un handicap visuel.

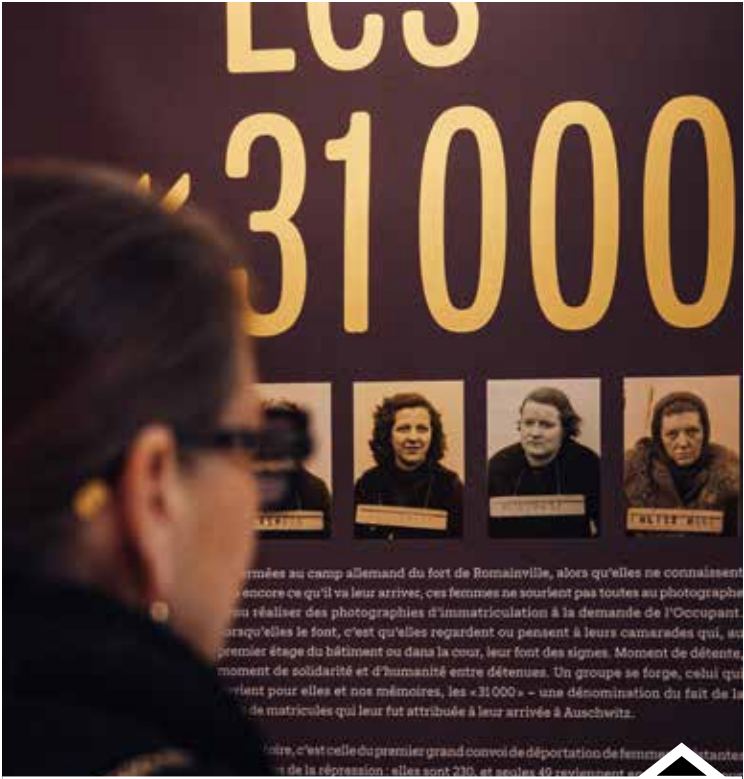
Imprimé sur du papier 100 % recyclé.  
Édité par Clermont Auvergne Métropole, 64-66 avenue de l'Union Soviétique - BP 231 - 63007 Clermont-Ferrand cedex 1 - Tél. 04 73 98 34 00.  
Directeur de publication : Olivier Bianchi. Direction de la communication : Gaëlle Rougemont. Coordination générale : Sandie Valla.  
Rédacteur en chef : Laurent Diennet. Rédaction : Agence Diapason - Marie Towhill, Justine Rodier, Daphnée Autissier, Laurent Diennet.  
Crédits photographiques : UEC | Sprint Cycling Agency, Julie Bouton, Ludovic Combe, Villages en ville, Claire Desseauve, Maryvonne Arnaud, Ville de Clermont-Ferrand, Clfd capture, Aumelec (Civattan architectes), Julien Poupart, quiplusest - Nathalie Dubost, Ekadrone, Jodie Way, Alexandre Gorse.  
Crédits illustrations : Latitude Cartagène. Freepik. Shutterstock. Maquette : ©Turbulences. Réalisation : ©Turbulences. Impression : Agir Graphic.  
Tirage : 195 000 exemplaires. Distribution : La Poste - ISSN 2553-9612 (imprimé) - ISSN 2648-4226 (en ligne). Dépôt légal : Décembre 2025.

Semaine de l'industrie : valoriser, rencontrer, promouvoir

La Semaine de l'industrie permet de mettre en lumière des entreprises ou des filières. Cette année, du 17 novembre au 4 décembre, l'événement, organisé localement par Territoire d'Industrie Clermont Arverne s'articulait autour de trois publics : les jeunes, les femmes en recherche d'emploi ou reconversion et les publics éloignés de l'emploi. •

Ambassadrices de haut niveau

Les joueuses du Volley-ball Club de Chamalières Fatoumata Fanguedou, Nawelle Chouikh-Barbez et Sabine Haewegene ont porté haut... et loin les couleurs du territoire puisqu'elles ont été appelées en équipe de France pour disputer les championnats du monde de Volley en Thaïlande (22 août-7 septembre). Battues en quart de finale par le Brésil, les Bleues ont terminé 8<sup>es</sup> de la compétition. •



Les « 31 000 » : une exposition pour ne pas oublier

Le 24 janvier 1943, un convoi composé de femmes résistantes est dirigé vers Auschwitz. Ces femmes remarquables sont connues sous le nom des « 31 000 » en raison de leur matricule. 230 sont parties, 49 seulement en sont revenues. Enrichie d'objets, films et documents, l'exposition qui leur est consacrée, est visible au musée de la Résistance, de l'Internement et de la Déportation à Chamalières jusqu'au 16 mai. •

Salon Cycl'eau : le rendez-vous des experts

Une soixantaine d'exposants, des conférences, des ateliers, un village d'experts, le témoignage de collectivités... L'édition 2025 du Salon Cycl'eau a notamment permis aux spécialistes de Clermont Auvergne Métropole de partager leur expertise et d'éclairer sur les actions possibles à mener, notamment sur le ruissellement des eaux et les risques d'inondations. •



Piscines de la Métropole : cherchez l'horreur !

C'est devenu une tradition, les piscines de la Métropole ont adopté les couleurs d'Halloween comme ici au Centre aquatique Les Hautes-Roches à Chamalières tandis qu'à la piscine Marcel Boubat de Lempdes, les animations ont effrayé les jeunes nageurs.. •



Sommet de l'élevage : une année particulière

La 34<sup>e</sup> édition du Sommet de l'élevage était particulière. L'épidémie de Dermatozose Nodulaire Contagieuse (DNC) qui sévit actuellement a contraint les éleveurs de bovins à annuler leur venue par crainte de contagion. Fort heureusement, le contexte n'a pas découragé les visiteurs qui, fidèles, se sont rendus par milliers à la Grande Halle d'Auvergne entre le 7 et le 10 octobre. •



L'École des champions 2025-2026

Organisée chaque année, l'opération « L'École des champions » permet à des écoliers de rencontrer des athlètes de clubs locaux. Cette année par exemple des joueurs du Handball Club de Cournon-d'Auvergne se sont rendus à l'école élémentaire Joséphine-Baker de Beaumont. Au total, plus de 20 écoles vont tisser des liens avec une quinzaine de clubs du territoire. •



## Coupe du monde de rugby : les filles de l'ASM aux portes du podium

Le mois de septembre était international pour 4 joueuses de l'ASM Rugby féminin. Yllana Brosseau, Assia Khalfaoui, Alexandra Chambon et Lina Tuy ont été sélectionnées avec le Quinze de France pour disputer la Coupe du monde. Malheureusement les Bleues, pourtant arrivées en Angleterre avec le statut de favorites, n'ont pas atteint leur objectif de finaliste puisqu'elles se sont fait éliminer en demi-finale par les Anglaises, devenues futures championnes. L'équipe de France termine quatrième d'une compétition qui restera dans les annales de la discipline pour un record, celui de la ferveur du public, avec la vente de 375 000 billets. •



## Une équipe du CHU de Clermont récompensée

Optimiser la prise en charge des patients atteints de traumatisme crânien léger tout en améliorant leur parcours de soins et en réduisant les examens cliniques... L'objectif est ambitieux mais une équipe de spécialistes (biochimie, génétique moléculaire, urgences, biostatisticien) du CHU de Clermont-Ferrand vient de recevoir une prestigieuse récompense pour un projet innovant en la matière. Le prix UNIVANTS of Healthcare Excellence valorise en effet les travaux interdisciplinaires, l'innovation et des résultats tangibles pour les patients. Cette année, trois projets ont été lauréats : un au Japon, l'autre en Espagne et celui de Clermont-Ferrand. Précision importante : ce n'est pas le CHU qui a candidaté mais le jury du prix qui a identifié ces travaux à la fois innovants et facilement applicables. Félicitations aux Pr Sapin, Schmidt, Bouvier ainsi qu'aux Dr Oris et Pereira. •

+ Notre  podcast sur [clermontmetropole.eu](https://clermontmetropole.eu)

## Rémi Cavagna court contre la montre... en or

Jeudi 2 octobre, le coureur cycliste clermontois a été sacré champion d'Europe de contre-la-montre cycliste mixte par équipe à Valence (Drôme). En devançant de justesse les équipes italienne et suisse, la France confirme sa bonne forme du moment puisque ce sacre intervient une semaine après sa médaille d'argent aux mondiaux de Kigali. « Ce sont encore les filles qui nous sauvent à la fin. On savait qu'elles étaient costaudes donc merci à elles » souligne Rémi Cavagna. Après ses titres individuels sur cette discipline en 2020 et 2023, le coureur, fort de son esprit d'équipe, confirme ses atouts et qu'il est l'un des spécialistes mondiaux du contre la montre. •



## EXPOSITION





**EXPOSITION**

**+2 degrés contre-feux**

*Photographies de Maryvonne Arnaud*

**19 novembre 25 ▶ 26 mars 26**

**muséum Henri-Lecoq**



## +2 DEGRÉS/CONTRE-FEUX

Depuis 2019, des feux d'une très grande violence enflamment de nombreuses parties du monde. Se propageant avec une rapidité incontrôlable, ils ravagent des territoires entiers, laissant derrière eux des populations et des terres désolées. L'artiste et plasticienne Maryvonne Arnaud s'est rendue à plusieurs reprises en Grèce depuis 2019 pour rendre compte de ces catastrophes humaines et matérielles. À travers son travail photographique, que présente le muséum Lecoq, elle pose de nombreuses questions : comment conserver la trace de ce qui a disparu ? Y aura-t-il une renaissance possible ? Comment raconter la colère, la honte ? À travers une série photographique et poétique, Maryvonne Arnaud nous convie à un cheminement où l'émotion invite le spectateur à s'interroger sur notre interaction avec le feu et les espaces naturels et/ou habités par l'homme. •

+ Du 19 novembre au 26 mars - Muséum Henri-Lecoq  
Entrée gratuite chaque 1<sup>er</sup> dimanche du mois.



## SPORT

## Rendez-vous avec l'élite de l'athlétisme français

Le Stadium Jean-Pellez accueillera les Championnats de France Élite d'athlétisme du 28 février au 1<sup>er</sup> mars 2026. La compétition, organisée par la Ligue Auvergne Rhône-Alpes en lien avec le Comité du Puy-de-Dôme et Clermont Auvergne Athlétisme, verra les meilleurs athlètes français en découdre sur différents formats de courses (sprint et demi-fond), de sauts (hauteur, longueur, perche) et du lancer du poids. Une nouvelle occasion pour le public auvergnat de conforter sa réputation de fervent supporter ! •

## PATRIMOINE

## Clermont centre : un inventaire du patrimoine en ligne !

Le centre de Clermont a été classé Site Patrimonial Remarquable. Jusqu'à juin 2026, participez, en ligne, à l'inventaire pour renseigner les éléments qui, pour vous, font patrimoine dans le centre de Clermont ! •

+ Rendez-vous sur [sig.clermontmetropole.eu/exb/SPRClermont](https://sig.clermontmetropole.eu/exb/SPRClermont)  
Renseignements : [spr@clermontmetropole.eu](mailto:spr@clermontmetropole.eu)

DÉVELOPPEMENT DURABLE

Du biogaz produit à la station d'épuration

Depuis fin 2021, la station d'épuration des Trois Rivières fait l'objet d'importants travaux. Parmi eux, l'installation de méthaniseurs permettant de valoriser les boues de la station afin de produire du biogaz (composé à 99 % de méthane). Cette énergie renouvelable, pourrait, à terme, représenter l'équivalent de la consommation annuelle de 1 400 logements chauffés au gaz. •



SPORT

City stade : le nouveau spot de Saint-Genès-Champanelle

Ouvert au début de l'été, le nouveau city stade de Saint-Genès-Champanelle propose un terrain modulable permettant la pratique du foot et du basket. Il comprend également une zone fitness dotée de 8 agrès avec réglage de résistance et un ensemble de workout. La Métropole, aux côtés d'autres partenaires, a participé à son financement. En accès libre, les équipements rencontrent un vif succès. •

ÉNERGIE

Produire et consommer local

La Métropole multiplie les sources de production d'électricité photovoltaïque. Après le toit du centre aquatique les Hautes-Roches de Chamalières qui alimente le bâtiment, c'est au tour des ombrières du centre technique Ginette-Magnier du SMTC (Syndicat Mixte de Transports en Commun) de produire localement de l'énergie. Cette production sera destinée en priorité aux tram-bus et au tram, puis aux piscines, à la patinoire, au siège de la Métropole et en dernier lieu à la station d'épuration des Trois Rivières. Pour rappel, 11 sites de la Métropole sont alimentés en eau chaude sanitaire par des panneaux solaires thermiques et 50 sites à 100 % en énergie renouvelable. •



PROJET SESAME

Et si j'accueillais un mineur étranger ?

L'association Atelier logement solidaire propose d'accueillir un jeune en exil afin qu'il retrouve un cadre de vie familial, convivial et sécurisant. Seul ou en couple, avec ou sans enfant, actif ou retraité, si vous êtes intéressés, vous serez accompagnés par une équipe professionnelle socio-éducative et percevrez une indemnité journalière (15 €/nuitée). •

+ Infos : réunion le 21 janvier à 18 heures, 9 rue Dumaniant à Clermont-Ferrand  
Tél. 06 58 41 86 56 / atelier-logement-solidaire.org

A G E N D A

EXPOSITION PHOTO → jusqu'au 8 février 2026  
→ Clermont-Ferrand → Musée Fontfreyde  
→ Willy Ronis - La photographie c'est l'émotion.

THÉÂTRE → 27.11 → Pont-du-Château  
→ Le Caméléon → L'Illiade (Cie Thespis) à 20 h.

THÉÂTRE → 11.12 → Lempdes → La 2deuche →  
L'art de ne pas dire - Clément Viktorovitch  
à 20 h 30.

CONCERT ROCK JEUNE PUBLIC → 18.12  
→ Saint-Genès-Champanelle → Maison des associations → Les oreilles rouges à 18 h.

LECTURE ANIMÉE → Cournon-d'Auvergne →  
Médiathèque Hugo-Pratt → En lecture Simone, en musique avec le Conservatoire 10 h 30.

FOOT → 02.01 → Clermont-Ferrand → Stade Gabriel-Montpied → Clermont Foot 63 vs. Laval à 20h.

CLASSIQUE JEUNE PUBLIC (de 0 à 5 ans) → 11.01  
→ Clermont-Ferrand → Petite Coopé  
→ Le baby concert (Quatuor de l'orchestre national d'Auvergne) à 9 h 30.

CHANSON → 12.01 → Cébazat → Le Sémaphore →  
Mathieu des Longchamps à 18 h 30.

NUIT DES CONSERVATOIRES → 30.01 →  
Clermont-Ferrand → Conservatoire Emmanuel-Chabrier → Musique, danse, comédie à 18h.



EXPOSITION

Guimet + : Bienvenue au Japon

Le musée national des arts asiatiques-Guimet, propose une découverte originale des trésors de ses collections grâce à quatre expositions qui se succèdent dans trois différentes villes de France (Clermont-Ferrand, Montpellier et Digne-les-Bains). Après avoir accueilli le volet consacré à la Chine, le musée d'art Roger-Quilliot mettra à l'honneur le Japon du 12 décembre au 31 octobre 2026. Chefs-d'œuvre du musée parisien et collections textiles du musée clermontois dialoguent autour de quatre grands thèmes : le prestige, la beauté, le sacré et la transgression. La visite est enrichie de dispositifs sensoriels, numériques ou immersifs qui offrent une découverte vivante de la civilisation japonaise très appréciée des adolescents comme des jeunes adultes. •



COMMENT LA REFONTE DU RÉSEAU DE TRANSPORT EN COMMUN DE LA MÉTROPOLE VA CHANGER LE QUOTIDIEN ?

## NOUVEAU RÉSEAU DE TRANSPORT : BIENVENUE À BORD

Plus que quelques jours avant de monter à bord des nouvelles lignes du réseau de transport de la Métropole, où que vous habitez sur le territoire ! Très attendu, le nouveau réseau T2C s'apprête à faciliter la mobilité de tous les habitants et habitantes. Embarquement immédiat !

**D**errière ce grand projet InspiRe se cachait un objectif : repenser l'intégralité des lignes de bus pour mieux connecter le territoire, du cœur de la métropole clermontoise à l'ensemble de ses communes. Et ainsi, permettre à chacun et chacune d'emprunter facilement les transports en commun pour se rendre au travail, dans les équipements essentiels, d'une commune à l'autre ou dans la ville-centre. Le tout, en maîtrisant son temps et son budget !

Le nouveau réseau T2C dessert désormais directement chaque commune de la métropole, il propose 28 lignes mieux connectées aux hôpitaux, gares, aéroport, zones d'activité, collèges, lycées et universités mais aussi, d'une ville à l'autre. À partir du 20 décembre, 9 habitants sur 10 seront à proximité directe d'une ligne de bus. Et 92 % des emplois seront desservis par une solution de transport en commun. Avec un objectif : 30 minutes maxi pour rejoindre les services essentiels où que vous soyez dans la métropole.

Et comme le secret d'un réseau de transport en commun qui fonctionne bien, c'est un maillage qui offre une alternative crédible à la voiture, ce réseau augmenté rime avec services associés, à commencer par 29 parkings relais répartis sur le territoire, pour mixer les mobilités à volonté ! Mais aussi un réseau cyclable protégé et accessible. Et un plan de circulation pensé pour rééquilibrer les usages : les voitures ont encore toute leur place dans l'espace public mais plus toute la place, pour permettre aux bus de respecter leur fréquence et aux passagers de se fier au temps de trajet annoncé ! •

### LE DOSSIER SOMMAIRE

Tout nouveau, tout beau .....	12
Voiture + bus, l'équation gagnante .....	14
Mon voyage, mode d'emploi .....	16
Interview, Alexandre Magny, GART .....	17
Décryptage : le nouveau réseau, c'est aussi... ..	18



POUR TOUT SAVOIR SUR  
L'ACTUALITÉ DU NOUVEAU  
RÉSEAU DE TRANSPORT.  
**clermontmetropole.eu**



# Tout nouveau, tout beau

Des connexions optimisées et des fréquences renforcées : bienvenue sur votre réseau !



E COMME ESSENTIELLE

## L'efficacité au rendez-vous

Cadencées, régulières : sept lignes "essentielle" desservent les communes et quartiers densément peuplés, ainsi que la plupart des grands équipements urbains, en complément du tram et des tram-bus.

Au départ de Gerzat (E1), de Ceyrat (E2), du

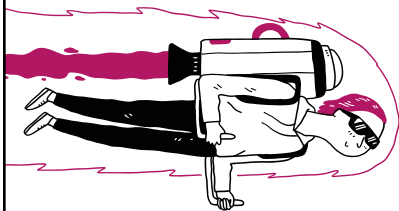
CHU Louise-Michel à Cébazat (E3), de Lempdes (E4), de Pont-du-Château (E5), de Romagnat (E6) et de Royat (E7), leur circuit a été pensé pour desservir vite et bien les lieux de vie essentiels et faciliter la circulation dans toute la métropole grâce aux nombreuses connexions avec les autres lignes. La ligne E5, par exemple, relie Pont-du-Château à Faculté au centre de Clermont en passant désormais par l'autoroute : à la clé, un temps de trajet beaucoup plus rapide — 25 minutes en heure de pointe d'un terminus à l'autre. •

→ Lignes E1 à E7 → 7 jours sur 7 → De 6h à 21h30 toute l'année → Toutes les 15 minutes ou moins en heure de pointe.

### Le boulot ? J'y vais avec le réseau !

Laisser sa voiture au garage pour se rendre au travail ? Largement plus facile avec le nouveau réseau ! 92 % des zones d'emploi de la métropole sont maintenant directement accessibles en transports en commun. À commencer par les zones d'activité, mieux raccordées aux lignes fortes et essentielles. Le tram-bus C s'arrête à La Pardieu, tandis que la ligne B fait escale au Brézet. Du côté de Lempdes, la zone d'activité située au nord, non desservie jusqu'ici, bénéficie d'une liaison avec la ligne E4. Idem pour celle des Sauzes à Aubière, via la ligne E6. De quoi radicalement changer le quotidien des trajets domicile-travail.

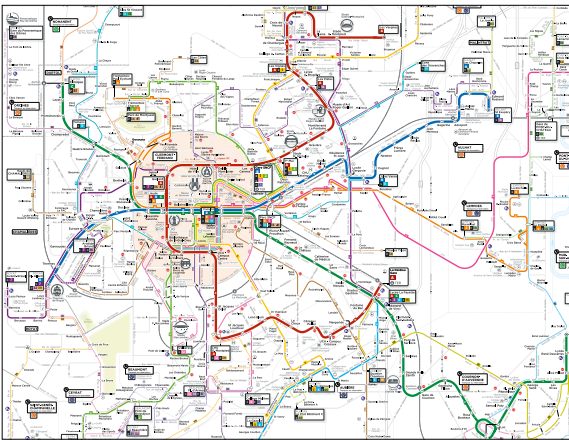
**Bon à savoir** - Avec la prime transport, l'abonnement T2C des salariés est pris en charge à 50 % minimum par l'employeur dans le cadre des déplacements domicile/travail.



S COMME STRUCTURANTE

### Le réseau tisse sa toile

Fin le plan en étoile, où chaque déplacement (ou presque) faisait transiter par Clermont. La nouvelle version du réseau introduit six lignes "structurantes" entre communes, pensées en rocade pour relier de grands bassins de vie et tous leurs équipements sans passer par la case Clermont. Du concret ? La ligne S11 qui relie Blanzat à Durtol en passant par Nohanent. Ou encore la ligne S15 entre Aubière et Cournon ou la S10 entre Pérignat-lès-Sarliève et Chamalières. •



→ Lignes S10 à S15 → Du lundi au samedi → De 7h à 20h30 → Entre 15 et 30 minutes en heure de pointe.

F COMME FORTE

## Comme dans un tram

Avec leurs voies réservées et leurs tram-bus au design revisité, les lignes B et C forment avec le tram A la colonne vertébrale du nouveau réseau. Leur promesse ? Un haut niveau de service, plus de confort, des fréquences élevées et une fiabilité à toute épreuve grâce aux travaux qui leur ont tracé la route pendant trois ans. Dans la métropole, l'espace public s'est métamorphosé pour permettre d'optimiser leur circulation et leur laisser la priorité aux intersections. La zone à trafic limité instaurée dans l'hypercentre de Clermont-Ferrand en est l'exemple type : c'est l'ingrédient indispensable à la cadence de ces deux lignes "fortes". •

→ Lignes A, B et C → 7 jours sur 7 → De 4h30 à 1h selon les lignes et les jours de la semaine → Toutes les 6 à 8 minutes en heures de pointe.

### 100 % confort, zéro émission !

140 places dont 32 assises, un moteur électrique et silencieux, des démarrages tout en douceur, une signalétique adaptée et des panneaux numériques pour ne pas rater son arrêt, de grandes vitres pour profiter du paysage et de la lumière naturelle : bienvenue dans les nouveaux tram-bus. À la clé, des trajets confortables... et plus verts : l'équivalent de - 5 000 tonnes de CO<sub>2</sub> par an comparé à une flotte diesel.



P COMME PROXIMITÉ

## Enfin connectées !



L'équipement culturel de proximité "L'atelier", à Orcines est désormais desservi par une ligne de proximité.

Saint-Genès-Champanelle et Orcines ont désormais leur ligne de bus ! Au départ de la gare du Panoramique des Dômes à Orcines, la ligne de proximité P36 marque neuf arrêts dans la commune en passant par l'équipement culturel l'Atelier et la médiathèque L'Écume des jours. Elle se connecte ensuite à la ligne C pour aller jusqu'à Cournon-d'Auvergne, puis à la ligne B à Chamalières. Du côté de Saint-Genès-Champanelle, la ligne P39 dessert huit villages. Depuis l'arrêt St-Genès centre, elle relie d'un côté le CHU Gabriel-Montpied en 20 minutes, où elle se connecte au tramway. De l'autre, comptez également 20 minutes jusqu'à Royat Pl. Allard et le tram-bus B. Au total, onze lignes de proximité proposent un maillage hyper local pour mieux relier collèges, lycées, lieux de travail et équipements dans les bassins de vie. •

→ P30 à P84 → Du lundi au vendredi a minima → De 7h à 19h → Au moins un bus toutes les 30 minutes en heure de pointe.

## Hybride

Les nouveaux tram-bus des lignes B et C sont livrés progressivement jusqu'en mars 2026. Jusqu'à cette date, les anciens bus se mêleront aux nouveaux sur les lignes B et C. Un mode hybride qui ne changera rien au niveau de service : fréquences et temps de trajet seront au rendez-vous. Les 40 trams-bus seront tous en service au printemps.

## À la demande

Sur le nouveau réseau, la "descente à la demande" est maintenue. À partir de 22h, vous pouvez demander à descendre entre deux arrêts pour vous rapprocher au maximum de votre destination. De quoi se sentir plus en sécurité la nuit.

## Sur le terrain

Les lignes fortes A, B, C et les lignes essentielles E1, E2 et E3 ont un petit truc en plus : une équipe de 35 médiateurs. Leur mission ? Rassurer, orienter et accompagner les usagers, notamment en soirée... Et favoriser le vivre ensemble dans les transports en prévenant tensions et incivilités.

Votre nouveau réseau dans le détail



# Voiture + bus, l'équation gagnante

Économique, écologique, efficace... L'intermodalité, c'est-à-dire se déplacer en combinant plusieurs modes de transport, a tout pour plaire. Laisser sa voiture dans un des parkings relais P+R de la métropole pour sauter dans un bus et rejoindre le bureau, le musée, les boutiques : une solution pratique quand on ne peut pas ou ne veut pas tout faire en transports en commun.

  
**29 parkings relais**  
soit **3 300 places**

## Plus de P + R pour une mobilité à la carte

Pour celles et ceux qui vivent hors de la métropole, en zone rurale ou qui veulent rejoindre une ligne directement en voiture, le nouveau réseau s'accompagne de nouveaux parkings relais. Cinq en 2023, ils seront 29 en 2026, dont trois nouveaux grands P+R à Durtol, La Pardieu et au Brézet. À la clé, plus de 3 300 places pour vous déplacer plus facilement... à moindre coût ! •

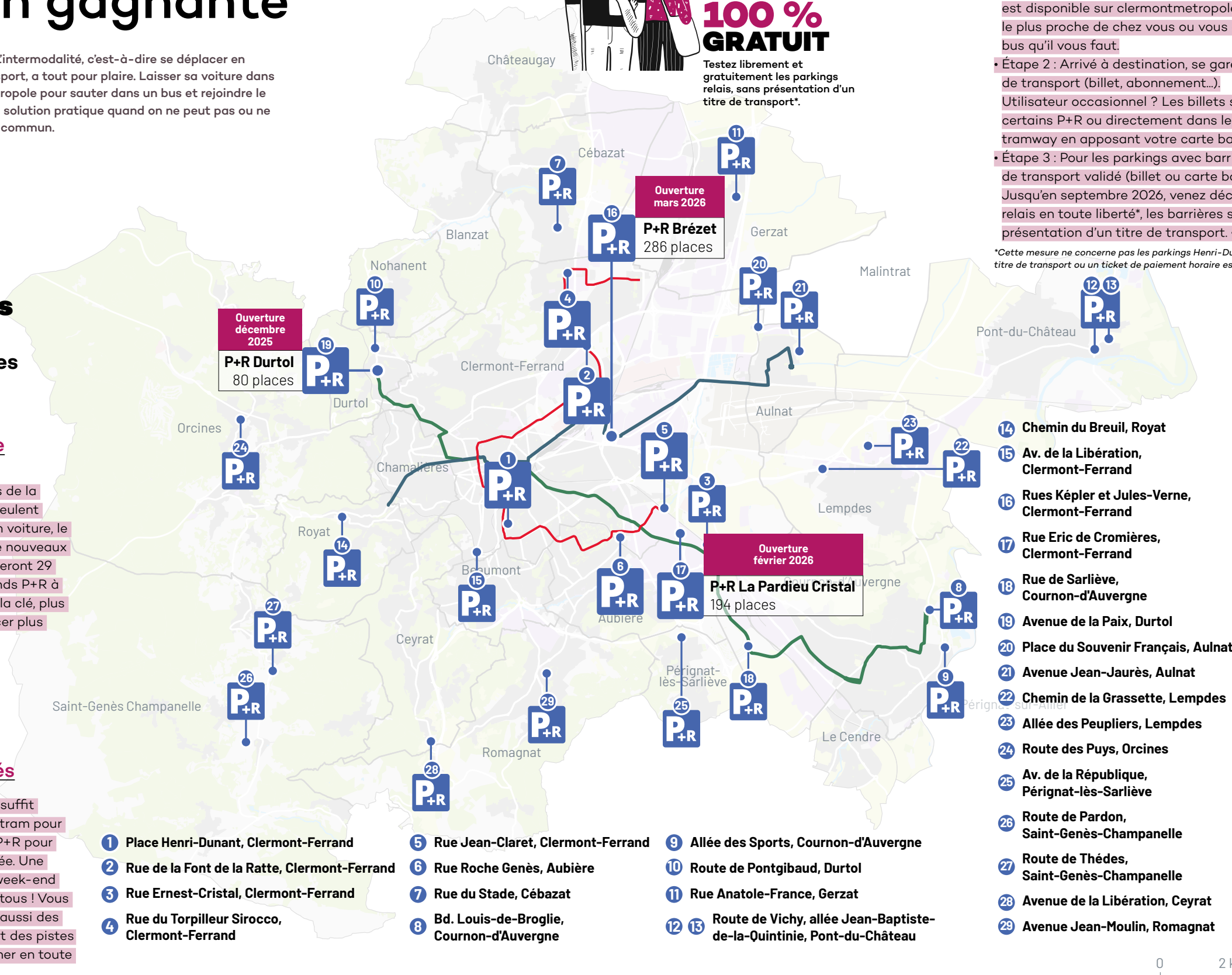
## Gratuits et bien pensés

L'autre nouveauté, c'est le tarif : il suffit d'avoir fait un trajet en bus ou en tram pour se garer sans frais dans tous les P+R pour quelques heures ou toute la journée. Une sacrée économie, notamment le week-end où le réseau T2C est gratuit pour tous ! Vous êtes cycliste ? Les P+R prévoient aussi des places sécurisées pour les vélos et des pistes cyclables à proximité pour combiner en toute liberté. •



**BONUS JUSQU'EN SEPTEMBRE ! 100 % GRATUIT**

Testez librement et gratuitement les parkings relais, sans présentation d'un titre de transport\*.



- 1 Place Henri-Dunant, Clermont-Ferrand
- 2 Rue de la Font de la Ratte, Clermont-Ferrand
- 3 Rue Ernest-Cristal, Clermont-Ferrand
- 4 Rue du Torpilleur Sirocco, Clermont-Ferrand

- 5 Rue Jean-Claret, Clermont-Ferrand
- 6 Rue Roche Genès, Aubière
- 7 Rue du Stade, Cébazat
- 8 Bd. Louis-de-Broglie, Cournon-d'Auvergne

- 9 Allée des Sports, Cournon-d'Auvergne
- 10 Route de Pontgibaud, Durtol
- 11 Rue Anatole-France, Gerzat
- 12 13 Route de Vichy, allée Jean-Baptiste-de-la-Quintinie, Pont-du-Château

- 14 Chemin du Breuil, Royat
- 15 Av. de la Libération, Clermont-Ferrand
- 16 Rues Képler et Jules-Verne, Clermont-Ferrand
- 17 Rue Eric de Cromières, Clermont-Ferrand
- 18 Rue de Sarliève, Cournon-d'Auvergne
- 19 Avenue de la Paix, Durtol
- 20 Place du Souvenir Français, Aulnat
- 21 Avenue Jean-Jaurès, Aulnat
- 22 Chemin de la Grassette, Lempdes
- 23 Allée des Peupliers, Lempdes
- 24 Route des Puys, Orcines
- 25 Av. de la République, Pérignat-lès-Sarliève
- 26 Route de Pardon, Saint-Genès-Champanelle
- 27 Route de Thèdes, Saint-Genès-Champanelle
- 28 Avenue de la Libération, Ceyrat
- 29 Avenue Jean-Moulin, Romagnat

— Ligne C  
— Ligne B  
— Ligne A  
 Parking Relais

0 2 km



RETROUVEZ LA CARTE INTERACTIVE SUR [clermontmetropole.eu](http://clermontmetropole.eu)

## Comment ça marche ?

- Étape 1 : Repérer le P+R qu'il vous faut. Une carte interactive est disponible sur [clermontmetropole.eu](http://clermontmetropole.eu), pour repérer le P+R le plus proche de chez vous ou vous connecter à la ligne de bus qu'il vous faut.
- Étape 2 : Arrivé à destination, se garer et se munir d'un titre de transport (billet, abonnement...). Utilisateur occasionnel ? Les billets sont en vente dans certains P+R ou directement dans les bus, tram-bus et tramway en apposant votre carte bancaire sur les bornes.
- Étape 3 : Pour les parkings avec barrière, présenter son titre de transport validé (billet ou carte bancaire) à la sortie. Jusqu'en septembre 2026, venez découvrir les parkings relais en toute liberté\*, les barrières se lèvent à la sortie sans présentation d'un titre de transport. •

\* Cette mesure ne concerne pas les parkings Henri-Dunant et Les Pistes : un titre de transport ou un ticket de paiement horaire est à présenter à la sortie.



# Mon voyage, mode d'emploi

Prendre le bus quand on n'a pas l'habitude, ça peut être déroutant. Quelques repères pour faciliter les premières fois.



## 1. PRÉPARER SON VOYAGE

Avec les applis T2C et Clermoov, c'est facile : vous trouvez l'itinéraire qu'il vous faut et l'horaire de passage à votre arrêt en temps réel. Retrouvez également toutes les informations à l'espace T2C<sup>1</sup> •

## 2. ACHETER SON TITRE DE TRANSPORT

Les billets à l'unité (1,60 €) ou à la durée (24, 48 ou 72 h) sont en vente aux distributeurs automatiques, sur les applis, dans des commerces<sup>2</sup> près de chez vous, à des arrêts ou auprès du conducteur. Vous pouvez également payer directement à bord en apposant votre carte bancaire sur la borne ou prendre votre ticket par sms ! •

## 3. FAIRE SIGNE AU CONDUCTEUR

En dehors des lignes A,B et C, les bus ne marquent pas tous les arrêts : pensez à lever la main pour demander au chauffeur de s'arrêter. •

## 4. MONTER À BORD

En bus, privilégiez la porte avant, les autres sont destinées à la descente des voyageurs. Sur les lignes A, B et C, vous pouvez monter n'importe où. •

## 5. VALIDER SON TICKET

Les titres de transport se valident sur les bornes à chaque montée. Sur certains arrêts des lignes A, B et C, on peut même le faire à quai. •

## 6. VOYAGER

Pensez à vous répartir dans toute la rame, à respecter les places réservées aux usagers qui en ont besoin, et à laisser les accès libres pour la montée et la descente des autres voyageurs. •

## 7. DEMANDER L'ARRÊT

Les lignes A, B et C s'arrêtent à chaque station, vous n'aurez rien à faire. Dans les bus, il faut appuyer sur le bouton "arrêt demandé". Le nom des arrêts est annoncé à l'approche et la signalétique vous

permet de repérer votre arrêt et de savoir quand vous y êtes arrivés. •

## 8. DESCENDRE

Vous voilà arrivés. Si vous avez pris le bus, pensez à emprunter les portes du milieu ou arrière pour descendre. •



1. Espace T2C, 35 rue Montlosier à Clermont-Ferrand. Ouvert du lundi au vendredi de 8h30 à 18h, le samedi de 8h30 à 12h15 et de 14h à 17h. Allo T2C : 04 73 28 70 00.

2. Pour connaître les commerces de la métropole qui vendent des titres de transport, rendez-vous sur [t2c.fr/depositaires](https://t2c.fr/depositaires) ou contacter T2C.



## Mobilité pour tous !

Un réseau accessible que l'on soit en fauteuil, avec une poussette ou non lecteur, c'est essentiel. Hauteur des quais, bordures normalisées, rampes d'accès, signaux visuels... La grande majorité des arrêts sont aménagés aux normes PMR et tous les bus et tram-bus sont équipés d'une palette rétractable pour permettre la montée et descente des fauteuils et poussettes. Sur les lignes A, B et C, des emplacements aménagés facilitent le voyage aux passagers en fauteuil. Et pour permettre aux personnes non lectrices de mieux se repérer, des symboles (animaux, outils et instruments de musique) complètent le nom des arrêts sur les lignes A, B et C (et demain, sur l'ensemble du réseau).

 Pour préparer votre voyage version accessibilité : [t2c.fr](https://t2c.fr) ou l'application dédiée Moovicité

Alexandre Magny

# “Articuler les modes de déplacement sans les opposer”



modes actifs (marche et vélo) et collectifs, et intègre des services comme le vélopartage, le covoiturage, l'autopartage... Cette approche a ancré un changement des comportements au cœur des métropoles. Le défi consiste maintenant à trouver des solutions pour les zones périurbaines et rurales peu denses, où tout ne peut pas passer par le transport collectif. La voiture individuelle doit y avoir sa juste place pour s'articuler avec des solutions de mobilité qui permettent d'aller travailler, de se faire soigner, d'étudier ou d'accéder à la culture.

## C'est là que l'intermodalité entre en scène ?

Oui ! Nous sommes tous tour à tour piétons, cyclistes, automobilistes ou passagers des transports en commun. Les usagers ont besoin d'une offre de mobilité intelligente et claire, qui leur permet de mixer les modes de déplacement simplement. Laisser sa voiture à la gare pour prendre le train, avant d'opter pour le bus ou le vélo...

## Quels sont les facteurs de succès ?

Une meilleure fréquence, une plus grande amplitude horaire, plus de sécurité et de confort. À l'inverse, la complexité est LE frein principal : l'intermodalité et les transports en commun doivent être faciles pour que les gens s'en emparent. La signalétique universelle utilisée sur les lignes fortes du réseau de Clermont Auvergne Métropole répond à ce besoin : une partie de la population ne sait pas lire, porte des handicaps cognitifs ou ne parle pas français... Cet effort d'accessibilité est indispensable. Simplifier, c'est aussi aller vers des tarifications intégrées, qui permettent de prendre le bus, le tram, le train, les vélos en libre-service avec un seul titre... Citons aussi le besoin de correspondances fluides et de cohérence des horaires : rien de plus frustrant que de sortir de la gare pour voir son bus partir. Enfin, même si cela semble évident : l'intermodalité ne fonctionne que si le réseau de transport dessert les espaces et services essentiels d'un territoire. •

Comment organiser une mobilité durable et efficace dans les territoires ? Le GART\*, association nationale d'élus et de techniciens spécialistes des transports, étudie la question depuis plus de quarante ans. Pour son directeur général, Alexandre Magny, l'intermodalité est l'une des clés.

## Comment évoluent les transports en commun dans les territoires comparables à Clermont Auvergne Métropole ?

Depuis 15 ans, la part des transports collectifs dans les agglomérations de 100 000 à 6 millions d'habitants a augmenté. Et lorsqu'elles disposent d'un réseau en site propre (tramway, bus à haut niveau de service), la part de la voiture diminue encore plus : - 9 % à Strasbourg par exemple, et près de - 20 % à Lyon. Cette évolution est liée au développement des réseaux de transport. Mais aussi à une vision élargie de la mobilité, qui combine

\*Groupement des autorités responsables de transport.

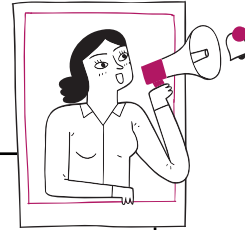
## DÉCRYPTAGE

## Le nouveau réseau, c'est aussi...



## TOUS À BORD !

Jusqu'au 28 décembre, les équipes InspiRe et T2C vous accueillent de 12h à 19h en semaine (à partir de 10h le samedi et de 14h le dimanche) au kiosque "Tous à bord", installé à l'entrée du marché de Noël, place de Jaude. Pour découvrir le nouveau réseau et poser vos questions. Et pour marquer le coup d'envoi, un week-end de fête est prévu les 20 et 21 décembre, avec des animations et des surprises, place de Jaude, dans certains bus et arrêts dans toute la Métropole.



## À chacun sa formule

- **Les supports** : billet sans contact rechargeable, carte Oûra, sms ou carte bancaire... Flexibilité maximale pour coller à tous les profils.
- **Les formules** : à l'unité, à la durée pour se déplacer en liberté pendant 1, 2 ou 3 jours en solo ou en tribu, sur abonnement mensuel ou annuel...
- **Les tarifs** : gratuit pour les - de 6 ans ; à partir d'1,60 € par voyage du lundi au vendredi ; Solid'Air pour les étudiants boursiers et les plus précaires ; et totalement gratuit partout, pour tous, chaque week-end.



## 32 km de conduites d'eau et d'assainissement

changées à l'occasion des travaux d'Inspire



# 3 000

ARBRES PLANTÉS

2 ha transformés en espaces verts

1 km sur le réseau T2C = 2 X moins de CO<sub>2</sub> émis qu'1 km en voiture



## Un lancement festif les 20 et 21 décembre

Pour marquer le coup d'envoi, un week-end de fête est prévu les 20 et 21 décembre, avec des animations et des surprises, place de Jaude, dans certains bus et arrêts dans toute la Métropole.



## Et le train dans tout ça ?

Le nouveau réseau T2C y a pensé : trois nouvelles dessertes aux gares de Pont-du-Château, Gerzat et Cournon-d'Auvergne s'ajoutent à celles de Clermont-Ferrand centre, Clermont-Ferrand La Pardieu, Le Cendre-Orcet et Chamalières-Royat pour faciliter l'intermodalité. Avec en prime, des billets combinés TER + T2C.



# 22 km

de nouvelles voies cyclables sécurisées

# Vidéoprotection : Les zones d'activité sous surveillance

Depuis plus de 10 ans, la Métropole équipe les zones d'activité économique en caméras afin de prévenir les incidents et lutter contre les incivilités. En cette fin d'année, l'installation se termine à Lempdes et Pont-du-Château, en attendant la poursuite du dispositif dans la zone des Gravanches et celle de Gerzat Sud.



exploitation des images de vidéoprotection au Centre de Supervision de la Ville de Clermont-Ferrand. Derrière les écrans et en temps réel, les opérateurs vidéo scrutent les images et préviennent les forces de l'ordre s'ils détectent un comportement anormal, comme un véhicule qui circulerait tous feux éteints la nuit dans une zone d'activité économique. « La vidéoprotection est l'un des maillons de la chaîne de sécurité », rappelle Valérie Bènière.

Ce dispositif permet de sécuriser l'espace public, la surveillance des zones privées des entreprises sont à leur charge et relèvent de leur responsabilité. La sécurité sur les zones d'activité économique est en effet un travail permanent de partenariat entre la Métropole, les forces de l'ordre (police nationale, police municipale et gendarmerie), et les associations d'entreprises qui échangent sur les problématiques d'insécurité et les solutions à mettre en œuvre.

« Grâce à ce dispositif de vidéoprotection, nous aidons à sécuriser l'environnement de plus de 5 000 entreprises », confie Valérie Bènière, en charge de la gestion des zones d'activité économique à la Direction Accompagnement des entreprises de la Métropole. En 2024-2025, la Métropole aura, par exemple, déployé 53 caméras. Six zones d'activité économique sont équipées : Ladoux, Brezet, Clermont-Sud-Aubière (dont le Parc technologique de La Pardieu), Cournon-Le Cendre et, d'ici la fin de l'année, Lempdes-Pont-du-Château.

« La vidéoprotection est un outil efficace de dissuasion et d'identification des auteurs de délits », explique Valérie Bènière. Le système de vidéoprotection permet aussi de rassurer les entreprises qui voudraient s'implanter. Depuis 2023, la Métropole a confié l'ex-



# CATHERINE GUEPRATTE

## Pour l'amour du collectif



1999 Manager qualité

2018 Master 2 en coordination de projets de solidarité internationale

2019 Codirectrice d'Entraide Médicale Internationale en Guinée-Bissau

2020 Arrivée à Clermont-Ferrand

2021 Entre à Chôm'actif comme conseillère en insertion professionnelle.

À la tête de l'association Chôm'actif, Catherine Guépratte s'investit au cœur d'une équipe de cinq salariés et d'une cinquantaine de bénévoles. Un environnement à son image : tourné vers les autres et riche de solidarité.

On ne chôme pas à Chôm'actif ! Les cours de Français Langue Étrangère (FLE) ne désespèrent pas, le restaurant solidaire permet aux plus démunis de manger un repas complet pour trois euros, la Banque alimentaire tourne à plein régime tout comme les cours d'informatique ou encore les guichet du PLIE (Plan Local pour l'Insertion et l'Emploi) de Clermont Auvergne Métropole. Chaque année, plus de 2 000 personnes franchissent les portes de l'association clermontoise en quête d'un soutien ou d'une écoute.

Catherine Guépratte s'y sent dans son élément. « J'aime l'humain, c'est ce qui me fait avancer » confie la directrice passionnée par la richesse des rencontres. Une vie qui s'est donc construite autour de l'autre. D'abord engagée dans la restauration collective au sein d'un groupe servant 35 000 repas par jour, elle y découvre la force du lien et le choix de bons produits.

À 40 ans, un bilan de compétences vient confirmer ce qu'elle pressent. Sa voie est tournée vers le social « Mais je craignais de ne pas être assez armée. » Alors Catherine reprend des études, intègre une école de commerce et rejoint le monde de la banque. Là, tout se passe bien « aider les entreprises ou les particuliers, les accompagner dans leurs projets, ça me plaisait beaucoup. » Jusqu'à un virage... Très serré que la vie la contraint, ou plutôt lui suggère, de prendre « Ça devenait de plus en plus difficile de conjuguer mes aspirations sociétales et le monde

de la banque. Puis un grave problème de santé m'a poussée à réfléchir. Que ferais-je s'il me restait une semaine à vivre ? »

La réponse s'impose : donner du sens. Catherine intègre Bioforce, le centre de formation de l'humain basé près de Lyon où elle rencontre son compagnon. Ensemble, ils partent en Afrique où elle codirige l'ONG Entraide Médicale Internationale. À leur retour, en pleine crise du Covid, Catherine découvre Clermont-Ferrand, la ville de son compagnon « j'avoue que c'était un peu dur au début car le climat est rude et les gens plutôt taiseux ». Mais il en faut plus pour déstabiliser cette fille de militaire « j'ai vécu un peu partout en France, à Londres, en Allemagne, à Marrakech... » Avec le temps, Catherine fait son nid au pied des puys. « À Ballainvilliers, j'ai trouvé une vraie vie de quartier et un centre historique magnifique ».

Alors, entre des sorties en nature, la lecture de polars ou la préparation d'un bon couscous « un plat dou-dou très réconfortant », Catherine a su trouver son équilibre. De quoi recharger les batteries pour un métier exigeant, souvent confronté à des parcours de vie bouleversants.

Aujourd'hui, elle ne regrette rien. « Travailler dans le social, c'est l'endroit où je me suis sentie la plus épanouie. Les contacts humains sont d'une richesse incroyable, le collectif me porte et surtout je ne me demande jamais ce que je fais là... » •

### LE OFF DE LA MÉTRO

« Chez nos bénéficiaires qui apprennent le français, je retrouve ma propre expérience en Guinée-Bissau, un pays où j'ai dû apprendre le portugais pour m'intégrer. Comme eux, découvrir le nom d'un légume ou d'un fruit, c'était bien plus qu'un mot : c'est entrer dans une culture, dans un quotidien. » •



CROIX-DE-NEYRAT

Wassana :  
une nouvelle supérette

Hélène Nguyen est née et a grandi à Croix-de-Neyrat, dans le nord de Clermont-Ferrand. Après un beau parcours dans la restauration, elle revient récemment dans son quartier et découvre avec surprise la fermeture d'Auchan Nord. « Je l'ai vécu comme une catastrophe, raconte-t-elle. Je me suis rendu compte que ma mère devait désormais aller loin pour faire ses courses. Et des mamans comme la mienne, dans le quartier, il y en a beaucoup... » En passant devant un local vide, situé tout près du collège Albert-Camus, l'idée d'ouvrir une épicerie commence alors à germer. Aujourd'hui, Wassana — c'est son nom — propose les rayons traditionnels d'une supérette et aussi des produits asiatiques, halal, ou africains, reflet de la diversité du quartier. « Je

ne m'attendais pas à un tel engouement de la part des habitants », confie, ravie, Hélène Nguyen. Au-delà des courses, elle a créé un véritable lieu de vie où l'on peut feuilleter la presse sur place et même prendre un café. •

DÉMARCHE ENVIRONNEMENTALE

Aumelec arrive  
aux Gravanches

Spécialisée depuis 35 ans dans la transformation des métaux (découpage, soudure, pliage...), la société clermontoise Aumelec va construire un bâtiment d'environ 2 300 m² dans la zone d'activité des Gravanches. Le volume d'activités de l'entreprise, dans les secteurs comme la défense ou l'énergie, n'est en effet plus adapté au site actuel de la rue du Pré Comtal. Réduction de la consommation électrique, amélioration du système de récupération et de recyclage des déchets, utilisation de sources d'énergie renouvelables (notamment solaire), amélioration de l'isolation thermique et de l'éclairage... Aumelec va profiter de ce déménagement (et de son investissement de plus de trois millions d'euros) pour améliorer sa démarche environnementale. Il est également prévu d'embaucher 3 salariés qui viendront compléter une équipe déjà forte de 29 personnes. •

LIVRE

Les Éditions du Colporteur  
jettent l'encre à Clermont

Les Éditions du Colporteur sortent leur premier livre ! « C'était donc ça la guerre ? », écrit par Didier Pagès, est une fresque historique et familiale qui plonge le lecteur au cœur de la résistance en Auvergne pendant la Seconde Guerre mondiale. L'auteur est né et a grandi dans le quartier Saint-Jacques à Clermont-Ferrand, ville où il vit encore. Pour le premier ouvrage, les Éditions du Colporteur suivent donc à la lettre leur slogan « Conçu et fabriqué en Auvergne ». Les fondateurs de la société, tous deux anciens d'une maison d'édition locale, poursuivent leur aventure « livresque » avec la création de cette SCOP et cette ambition : accompagner des écrivains liés à l'Auvergne, qu'ils en soient originaires ou tout simplement attachés à ses paysages et son histoire. Particularité : les Éditions du Colporteur veulent, à la différence des réseaux traditionnels, apporter des livres partout où il reste un commerce et faire le lien, un peu comme le faisaient les marchands ambulants qui ont donné leur nom aux éditions, entre la ville et la campagne. •

AULNAT

GRDF bientôt  
sur le site de  
la sucrerie Bourdon

Fin 2026, 270 salariés de GRDF (Gaz Réseau Distribution France) prendront possession du nouveau siège de leur société. Situés sur le site de l'ancienne sucrerie Bourdon, fermée en 2019, ces futurs bureaux ont été conçus avec les salariés autour de leur usage, du service et du lien social. Le futur site de GRDF sera composé de trois bâtiments : un immeuble de bureau de deux étages d'une surface utile de 3 500 m², un bâtiment d'activité d'environ 900 m² et 280 places de parking. Avec ce nouvel établissement, GRDF renforce son ancrage local en permettant de requalifier une friche qui devrait également accueillir des services annexes de conciergerie, de coworking, de fablab ou restaurant. •

Mayvera Beauty :  
un rêve devenu réalité

Compétente en matière de développement économique sur son territoire, la Métropole agit pour favoriser l'accès à l'emploi de ses habitants. Partie de rien, Léa Lopez est un exemple de réussite pour des dispositifs qui lui ont permis d'ouvrir son salon de beauté.



UNE PRATIQUE ÉCO-RESPONSABLE

Pour Léa Lopez, « la nature est ce qu'on a de plus précieux ». C'est donc tout naturellement que la Métropole et la Chambre de Métiers et de l'Artisanat du Puy-de-Dôme lui ont proposé de participer aux « Eco-défi ». Chapeautée par l'Ademe, cette opération valorise d'un label les entreprises qui agissent en faveur de l'environnement. Don d'inventus et de testeurs à des associations, réutilisation des flacons vides, installation d'économiseurs d'eau sur les robinets, utilisation de produits de beauté locaux dans son salon... Ses bonnes pratiques ont de grandes chances de lui assurer le label ! •



Dans son institut « Mayvera Beauty », 12 rue d'Estaing à Clermont-Ferrand, Léa Lopez accueille ses clients avec une bonne humeur communicative. Originaire du Cameroun, la quadragénaire a réalisé son rêve en devenant récemment cheffe d'entreprise. Une fierté affichée dès l'entrée de son magasin où trônent un article qui lui est consacré, ainsi qu'une distinction accordée par le dispositif Talents clermontois qui l'a désignée comme telle en 2018. Issue « d'un ghetto », Léa Lopez a plongé dans la précarité à la suite du décès de sa mère alors qu'elle n'avait que 14 ans. Responsable de sa petite sœur et d'un bébé né l'année de ses 17 ans, elle a dû très vite apprendre à se débrouiller. Après avoir enchaîné les boulots mal payés, elle a pris la route pour le Tchad avec l'espoir d'une vie meilleure. Sur place, les salaires sont honnêtes, mais la guerre civile et sa vie personnelle la poussent à rejoindre Marseille en 2009, puis Clermont-Ferrand en 2016. Ici, tout est à reconstruire. La « chaleur de l'âme des Clermontois » donne du baume au cœur à Léa Lopez. Elle repense aussi à sa mère qui lui assurait que « le

bonheur se cache derrière le malheur ». Prise en charge par le PLIE (Plan local pour l'insertion et l'emploi), la quadragénaire affine son projet professionnel en effectuant un stage dans un salon de beauté où on l'encourage à passer un CAP et un Brevet professionnel. Motivée, elle parvient à financer une partie de sa formation avec l'aide de la Métropole et du Secours catholique. Puis monte un dossier chez France Active Auvergne pour ouvrir son salon et bénéficie du dispositif Coup de pouce de la Métropole pour agencer les lieux et acheter du matériel.

Seule salariée de « Mayvera Beauty », Léa Lopez propose toute une gamme de soins allant des massages aux gommages, en passant par l'épilation définitive au laser. Reconnaisante, l'esthéticienne souhaite rendre la pareille en offrant chaque mois des soins aux femmes suivies par le CIDFF (Centre d'information pour le droit des femmes et des familles) et en accueillant des stagiaires et des alternants. Et qui sait, peut-être devenir un modèle pour les personnes éloignées de l'emploi qui cherchent le soleil derrière les nuages. •

# Byome Labs : une nouvelle ère pour la cosmétique

Créée en 2023, l'entreprise clermontoise Byome Labs vient de lancer la production d'un test innovant capable de mesurer en quelques minutes l'état de notre peau, grâce au microbiome. De quoi permettre aux marques de cosmétiques de proposer des soins ultra ciblés.



C'est une petite révolution dans le milieu de la cosmétique. Dans cet univers qui regorge de crèmes, sérums et remèdes en tout genre, Byome Labs, un laboratoire clermontois, a conçu un outil qui n'avait jamais été inventé jusqu'alors : le test du microbiome cutané.

Destinée aux professionnels de la cosmétique (marques, points de vente, salon de beauté...), cette innovation permet d'analyser en quelques minutes les caractéristiques de peau de leurs clients afin de leur proposer des soins adaptés. Simple d'utilisation, le kit se compose d'un coton-tige à appliquer sur le visage pour collecter le microbiome, d'une solution tampon pour recueillir l'échantillon et d'une application mobile pour analyser les résultats.

Véritable barrière contre les agressions extérieures, les micro-organismes qui composent le microbiome cutané permettent notamment à la peau d'être en bonne santé. Mais certaines pathologies, l'âge, le stress ou bien encore le cadre et l'hygiène de vie peuvent le dégrader.

« Déçus des résultats, les consommateurs jettent chaque année environ 70 % de produits cosmétiques. Notre test évitera ce gaspillage et permettra aux marques de gagner du temps pour développer des formulations plus ciblées », explique Margaux Jeanmougin, la directrice marketing de Byome Labs. Preuve de

l'engouement, le laboratoire vient d'obtenir un premier prix aux Cosmetic 360 awards et participera, entre autres, au prochain CES de Las Vegas, le plus grand salon mondial de l'innovation technologique.

Créée en 2023, Byome Labs produit actuellement les kits qui commenceront à être commercialisés au printemps 2026 en France et à l'international. L'entreprise, qui compte 17 salariés, concentre 80 % de ses équipes à Clermont-Ferrand, dans sa petite usine de production et son laboratoire de tests et analyses. Elle dispose également d'un bureau de recherche et développement à Chartres, au cœur de la Cosmetic Valley et de bureaux commerciaux à Paris.

« Il y avait un besoin sur le marché », constate Margaux Jeanmougin face à la progression éclair de l'entreprise. « Nous avons la chance d'avoir des équipes compétentes et des soutiens de taille comme le Village by CA ou la communauté French Tech Clermont Auvergne. »

Après une première levée de fonds qui lui a permis de produire des tests, Byome Labs prévoit d'en lancer une seconde l'an prochain afin de développer notamment une nouvelle version de son test à destination des dermatologues pour déceler l'eczéma. L'avenir semble radieux pour la jeune entreprise qui espère multiplier ses partenariats et recruter, à terme, un directeur de production et de nouveaux techniciens de laboratoire. •



**Sarah BRUEL**

Référente PLIE et coordinatrice de la Maison du projet et de l'emploi du quartier Saint-Jacques

Sarah a pris il y a deux mois ses fonctions de référente du Plan local pour l'insertion et l'emploi (PLIE) au sein de la Maison du projet et de l'emploi au cœur du quartier Saint-Jacques, un lieu dont elle assure également la coordination.

**Quel a été votre parcours avant de devenir une des référentes PLIE à Saint-Jacques et quelles sont vos missions actuelles ?**

J'ai toujours privilégié la relation humaine dans mon parcours. J'ai travaillé près de 15 ans dans le commerce, avant de rejoindre France travail comme conseillère emploi.

En tant que coordinatrice du PLIE, j'oriente et accompagne les personnes éloignées de l'emploi vers un projet professionnel. Mon rôle consiste aussi à lever les freins qui bloquent leur autonomie : les transports, le numérique, la garde d'enfants ou encore l'ouverture de droits. Parallèlement, je travaille en lien avec les collègues en charge du renouvellement urbain du quartier et coordonne l'intervention de la Mission Locale pour favoriser l'insertion des jeunes du quartier, et celle d'autres partenaires.

**Qu'est-ce qui vous a attirée dans ce nouveau poste à double casquette ?**

Pouvoir faire un travail de proximité ! Nous sommes au cœur du quartier Saint-Jacques, classé en Politique de la ville, si nous ne faisons pas de proximité ici, nous n'en ferons nulle part ailleurs... Ce poste me permet de tisser des relations humaines riches de sens. J'y découvre le domaine socioprofessionnel, qui place vraiment la personne au centre de l'accompagnement.

J'aime construire un réseau autour des habitants avec les acteurs locaux de la santé, de la mobilité, du soutien social.

J'ai à cœur de créer un lien de confiance avec chaque personne accompagnée.

Et j'apprécie le travail d'équipe mené en cohésion, avec les collègues du pôle habitat et les trois autres référents PLIE de ce territoire : ensemble, nous faisons vivre la Maison du projet et de l'emploi.

Mon objectif : que ce lieu soit clairement identifié par les habitants du quartier comme un espace ressources, où ils peuvent trouver écoute, information et soutien. •

## LE OFF DE LA MÉTRO

«Après trois rendez-vous avec une dame, je constate qu'elle est totalement dépassée par les démarches administratives. Elle sort de son sac des documents non classés, froissés... Je lui propose alors de venir avec l'ensemble de ses papiers afin que nous puissions les trier ensemble. Elle me répond : « Mais Madame Sarah, je ne peux pas emporter toute mon armoire ! ». Finalement, après concertation avec son assistante sociale, nous avons convenu que celle-ci se rendrait à son domicile pour l'aider à remettre de l'ordre dans ses documents. » •

+ Notre podcast sur [clermontmetropole.eu](https://clermontmetropole.eu)

# Commerces : aider à passer le cap des travaux

Alors que les grands chantiers du projet InspiRe touchent à leur fin, la Métropole poursuit son accompagnement des commerçants qui ont vus les travaux se dérouler devant leurs vitrines.



accompagner les chantiers réalisés sur l'espace public et notamment ceux du nouveau réseau de transport InspiRe depuis 2023. Il s'agit d'une démarche volontaire, nullement obligatoire légalement.

Car effectivement si les travaux ont pour bénéfice généralement d'améliorer à terme le cadre de vie, les commerces, touchés devant leur porte, peuvent être fragilisés, durant plusieurs mois, avant de profiter des nouveaux aménagements. Consciente de cet enjeu, la Commission s'efforce d'instruire rapidement les dossiers. Lors de la séance du Conseil métropolitain du 14 novembre, les élus, suivant l'avis de la Commission, ont décidé un soutien global de 77 000 €, pour 2 entreprises affectées par des travaux métropolitains sur les réseaux d'eau et d'assainissement. Depuis 2019, plus de 3,7 millions d'euros ont été attribués aux 117 commerces concernés par les différents travaux de réseaux, d'aménagement et de mise en place du nouveau réseau de transport.

Pour simplifier la démarche, un guichet unique permet de déposer un dossier quel que soit le commanditaire des travaux : la Métropole mais aussi ses communes, le SMTC ou les délégataires intervenant sur le réseau de chaleur. Chaque demande doit être accompagnée de justificatifs comptables attestant d'une perte du chiffre d'affaires de plus de 5 %, afin de garantir une utilisation rigoureuse de l'argent public. L'objectif reste néanmoins clair : faciliter les démarches et préserver l'activité locale. •



## Des épiceries solidaires pour nourrir le lien social

Selon une récente étude du CRÉDOC\*, 16 % des Français doivent se restreindre en termes d'alimentation. Parallèlement, les demandes auprès des banques alimentaires ne cessent d'augmenter sur tout le territoire national.

Face à cette précarité grandissante, les épiceries solidaires se multiplient. Leur principe ? Offrir, en libre-service, des produits de qualité moyennant une faible participation financière. Sur le territoire, quatre associations métropolitaines ont mis en place une épicerie solidaire : la Banque alimentaire avec ESOPE, le CCAS de Cournon-d'Auvergne et son Petit marché solidaire, le Lieu-topie et enfin la Fédération des étudiants d'Auvergne avec Agorae. Soutenues par Clermont Auvergne Métropole, ces structures proposent des denrées alimentaires mais aussi des paniers de fruits et légumes frais,

des produits d'hygiène et d'entretien. Familles mono-parentales, personnes isolées, étudiants... chaque année, des milliers d'habitants y trouvent une aide précieuse. Ces structures travaillent aussi en faveur de l'insertion socioprofessionnelle et peuvent orienter leurs publics vers des dispositifs pilotés notamment par la Métropole. Leur réussite repose autant sur les partenariats publics et privés, notamment avec la grande distribution, que sur l'engagement de nombreux bénévoles. Grâce à eux, la solidarité prend tout son sens et commence, tout simplement, dans l'assiette. •

\*Centre de recherche pour l'étude et l'observation des conditions de vie.

## La Milo Machine : la Mission Locale roule pour les jeunes

Comment toucher les jeunes qui ne poussent jamais la porte d'une mission locale ? Avec un bus !

C'est l'idée de la Milo Machine, un dispositif itinérant imaginé par les missions locales de Cournon-d'Auvergne et de Clermont métropole et volcans. Derrière ce nom plein d'énergie se cache un bus coloré, conduit par des jeunes en service civique formés pour aller à la rencontre des « invisibles » : ceux qui n'ont eu aucun contact avec le service public de l'emploi depuis plus de cinq mois.

Depuis décembre 2024, plus de 900 jeunes ont accepté de laisser leurs coordonnées. Mais en réalité, beaucoup plus ont été approchés. "La Milo Machine va partout : à Europavox, à la Geek Convention, dans les fêtes patronales ou sur les marchés de Noël, où l'on croise aussi les parents et les grands-parents", sourit Guy-Joël Reboisson, directeur de la mission



locale Clermont métropole et volcans. Le dispositif vient renforcer les sources d'information déjà existantes : les permanences, la communication sur les sites web et réseaux sociaux. Sa force ? Aller chercher les jeunes là où ils sont, au moment où ils y sont. Et surtout, créer le contact : "Le courant passe toujours mieux quand ce sont des jeunes qui leur parlent", souligne-t-il. •

+ À suivre sur Instagram : @parlons\_avenir63

### Qui peut bénéficier d'une indemnisation ?

- Le commerce doit se situer sur le front de chantier.
- Le préjudice est limité à la période effective des travaux.
- Les travaux doivent durer plus d'un mois.
- Le commerce doit exister depuis plus d'un an avant le début du chantier.
- La perte du chiffre d'affaires doit être supérieure à 5 %.
- Le dossier doit être envoyé complet moins d'un an après la fin des travaux.
- Les grands groupes commerciaux ne sont pas concernés, sauf les commerces franchisés.



#### Pour déposer un dossier de demande :

- Rendez-vous sur [www.clechantier.fr/En pratique/Indemnisation des commerçants](http://www.clechantier.fr/En pratique/Indemnisation des commerçants)
- Contactez le secrétariat de la Commission au 04 43 76 24 25 ou par courriel [cpiam@clermontmetropole.eu](mailto:cpiam@clermontmetropole.eu)



# Le décodeur

À chaque numéro, nous vous **donnons les clés** pour **comprendre les actions** de la Métropole



## Des élections municipales en 2026

Les élections municipales se dérouleront les 15 et 22 mars 2026. Les habitants des 21 communes de la Métropole seront donc invités à se rendre aux urnes afin de choisir leurs conseillers municipaux mais également leurs conseillers métropolitains. Explications.

### JE VOTE POUR QUI ?

Les élections municipales des 15 et 22 mars permettront aux habitants des 21 communes de la Métropole d'élire leurs représentants aux conseils municipaux, mais également au conseil métropolitain. Sur chaque liste, ces derniers seront prédéterminés. Autrement dit, ces élections communales sont aussi des élections métropolitaines. Au total, ils seront 84 conseillers métropolitains — répartis en fonction de la taille des communes — à siéger au sein du futur conseil de Clermont Auvergne Métropole. •

### COMMENT SE DÉROULE LE CONSEIL D'INSTALLATION ?

Chaque conseil municipal élira son maire et ses adjoints dans la foulée des élections de mars. Le conseil d'installation des élus métropolitains, présidé par le doyen, se tiendra maximum 4 semaines après ces premiers conseils municipaux. Les élus voteront alors à bulletin secret pour élire le président de la Métropole et ses vice-présidents. Les élections des membres et représentants dans les organismes extérieurs et instances seront à l'ordre du jour du deuxième conseil métropolitain de la mandature. •

### ET APRÈS ?

Les conseillers métropolitains étudieront les projets et les orientations des politiques de la Métropole lors de commissions thématiques. Un avis sera alors rendu sur chaque sujet, avant de proposer des décisions au vote du conseil métropolitain. Actuellement, il y a 7 commissions : Finances, Économie, Habitat/Insertion, Mobilité urbaine, Conseil d'exploitation, Environnement et Sport/Culture/Tourisme. Pour information, en 2025, 42 réunions de commissions et 6 conseils métropolitains ont été organisés. •

### COMBIEN D'ÉLUS MÉTROPOLITAINS POUR MA COMMUNE ?

Clermont-Ferrand <b>38</b>	Beaumont <b>3</b>	Royat <b>2</b>	Blanzat <b>1</b>	Nohanent <b>1</b>
Cournon- d'Auvergne <b>6</b>	Aubière <b>3</b>	Aulnat <b>2</b>	Orcines <b>1</b>	Durtol <b>1</b>
Chamalières <b>5</b>	Gerzat <b>3</b>	Saint-Genès- Champagnelle <b>2</b>	Châteaugay <b>1</b>	
Pont-du-Château <b>3</b>	Cébazat <b>3</b>		Pérignat-lès-Sarliève <b>1</b>	

## TRIBUNES

Conformément au règlement intérieur du conseil métropolitain, les groupes politiques représentés à la Métropole disposent d'un espace d'expression libre de 1 800 signes. Pour plus d'équité, la collectivité a fait le choix de réserver exactement la même place à chaque groupe, indépendamment de la représentation de chacun au sein de l'assemblée.

### GROUPE DES ÉLUS SOCIALISTES ET APPARENTÉS

#### LA MÉTROPOLE COMMENCE DANS LES URNES MUNICIPALES

En 2020, près de 58 % des électeurs ne se sont pas déplacés pour voter aux élections municipales. Si le contexte du Covid expliquait en partie cette abstention record, il ne saurait tout justifier. Ce scrutin a pourtant une portée particulière : Clermont Auvergne Métropole fait partie des 21 métropoles françaises où une partie des élus municipaux siègent aussi au conseil métropolitain. Ici, voter aux municipales, c'est aussi choisir la métropole que nous voulons.

La métropole agit dans de nombreux domaines qui concernent notre vie quotidienne : la distribution de l'eau potable, la collecte et le traitement des déchets et nos réseaux de transports publics. Elle est responsable de la politique de l'habitat, de l'aménagement des quartiers prioritaires et de certains équipements publics d'intérêt métropolitain. Elle mène également des politiques de développement économique, d'emploi, de transition écologique, d'espaces verts, mais aussi de culture et de sport.

Autant de politiques publiques qui influencent directement notre vie et l'avenir du territoire. Trop souvent, l'abstention s'installe parce qu'on pense que ces élections n'ont pas d'impact concret. C'est tout le contraire : le vote municipal détermine la qualité de nos services publics, la vitalité de nos quartiers et notre capacité collective à relever les défis sociaux et environnementaux.

Redonner de la force au vote municipal les 15 et 22 mars 2026, c'est redonner de la force à la démocratie locale et à l'action publique. N'attendons pas pour nous inscrire sur les listes électorales : la date limite est fixée au 6 février 2026. Chaque voix compte pour construire, ensemble, la métropole que nous voulons. •

Les élus socialistes et apparentés de Clermont Auvergne Métropole.

### GROUPE DES ÉLUS NON-INSCRITS

#### UNE MÉTROPOLE À TAILLE HUMAINE

Après un mandat dédié entre 2014 et 2020 à la transformation de l'agglomération clermontoise en une métropole d'équilibre au cœur du Massif-Central, notre mandat actuel qui, se termine au printemps 2026, s'est concentré sur la réalisation de projets structurants pour tout le territoire dans un contexte quelque peu contraint (crise sanitaire, inflation, perte d'autonomie financière des collectivités locales...).

Pleinement investis dans nos délégations au sein de la gouvernance métropolitaine (transition écologique, gestion des déchets et des ressources en eau, activités sportives, tourisme, développement économique, insertion et politique de la ville...), nous avons défendu un aménagement durablement attractif et solidaire de notre territoire.

Notre objectif : l'adapter au changement climatique, soutenir l'emploi local et ne laisser personne de côté.

Après plus de 10 ans à bâtir l'espace métropolitain autour d'enjeux partagés par ses 21 communes membres, viendra le temps entre 2026 et 2032 de consolider un projet territorial à taille plus humaine, capable de gagner en efficacité et en proximité pour relever les défis du quotidien. Deux exemples : redonner des moyens aux communes de moins de 20.000 habitants de poursuivre un aménagement durable de l'espace public, mieux articuler les échelons municipaux et intercommunaux pour faciliter l'accès des habitants à un service public de qualité. •

S. Casildas (Aubière), A. Faye, P. Néhémie (Beaumont), AM. Picard, J. Pichon (Ceyrat), R. Darteyre (Châteaugay), F. Carmier (Durtol), S. Pichot, S. Vieira Di Nallo, L. Levi Alvares (Gerzat), H. Gisselbrecht, F. Thouly Voute (Lempdes), L. Ganet (Nohanent), E. Grenet (Pérignat-lès-Sarliève), L. Brunmural, C. Lelièvre (Romagnat).  
Réseaux sociaux : [https://linksight.me/groupe\\_elus\\_ni\\_cam](https://linksight.me/groupe_elus_ni_cam).

### GROUPE LES ÉCOLOGISTES

#### 10 ANS DEPUIS L'ACCORD DE PARIS : LA MÉTROPOLE MAINTIENT SES INVESTISSEMENTS SANS LE SOUTIEN L'ÉTAT

Pour la première fois, il y a 10 ans, 195 pays s'accordaient sur un objectif commun : contenir le réchauffement climatique sous les 2 °C, avec un effort pour le limiter à 1,5 °C. Une décennie plus tard, ce cap semble s'éloigner à mesure que les records de chaleur s'enchaînent et que les catastrophes climatiques se multiplient.

#### Les politiques climatiques ont besoin de long terme

Pourtant, la construction d'un schéma de mobilité, axé sur les transports publics et les mobilités actives, ou encore la rénovation du parc de bâtiments publics s'inscrivent dans un temps long, celui d'un ou deux mandats locaux. Sur cette échelle de temps, l'État signe d'une main l'Accord de Paris et, de l'autre, en efface les lignes dans le budget de la Nation.

Ces lignes servaient aux collectivités, comme par exemple le Fonds Vert, qui nous a permis de financer la création de parcs ou de pistes cyclables,... Ce fonds est passé de 2,5 milliards en 2023 pour la France à 600 millions dans le projet de loi de finance 2026.

De telles variations compromettent la continuité des politiques publiques locales. Seules les collectivités les plus volontaristes poursuivront leurs engagements environnementaux malgré l'incertitude financière. C'est le sens de notre engagement au sein de Clermont Auvergne Métropole.

#### Un soutien citoyen pourtant très majoritaire

L'écologie a perdu de sa visibilité dans le débat politique et médiatique, mais pas dans le cœur des Français : 79 % d'entre eux estiment que l'État doit aider les communes à s'adapter au changement climatique quitte à en assumer le coût budgétaire, selon un récent sondage du Réseau Action Climat. •

Claire Brieu, Anne-Laure Stanislas - Co-présidentes Les Écologistes.

GROUPE MÉTROPOLE ET PROXIMITÉ

LE PLUI, UN PROJET PARTAGÉ AU SERVICE DE NOS COMMUNES

Le Plan Local d’Urbanisme intercommunal trace l’avenir de notre territoire pour les quinze prochaines années. Il définit les équilibres entre logements, économie, mobilités et préservation des espaces naturels. Les élus du groupe « Métropole et Proximité » y voient un outil de cohésion : il doit garantir un développement harmonieux tout en respectant les identités locales.

Chamalières privilégie la densification raisonnée et l’intégration paysagère, afin de préserver la qualité de vie et le patrimoine urbain.

À Cébazat, la réflexion s’appuie sur une maîtrise foncière équilibrée au service de l’habitat et de l’emploi.

Le Cendre choisit d’encadrer la croissance urbaine tout en maintenant

des zones naturelles protégées.

À Orcines, la gestion raisonnée du foncier rural préserve l’environnement et la vocation agricole du plateau.

Notre groupe soutient un PLUI qui associe les maires, garantit la proximité et la souplesse, et prene pleinement en compte les réalités de terrain. Établir une vision métropolitaine partagée ne doit pas effacer la diversité de nos communes : c’est en conjuguant ambition collective et enracinement local que nous construirons une métropole équilibrée et attractive.

Fruit d’une large concertation, ce PLUI, modernisé et ambitieux, sera la référence commune qui guidera notre métropole au service des habitants d’ici 2035. •

Groupe Métropole et ProximitéJean-Marc Morvan (Orcines), Flavien Neuvy, Jocelyne Chalus (Cébazat), Louis Giscard d’Estaing, Claude Aubert, Marie David, Chantal Laval (Chamalières), Hervé Prononce, Jacqueline Bolis (Le Cendre).

GROUPE INDÉPENDANT ET RÉPUBLICAIN

CHOISSONS UNE AUTRE METROPOLE : SOBRE, RESPONSABLE ET TOURNEE VERS L’AVENIR.

En 2014, lorsque Olivier Bianchi a pris la tête de Clermont Communauté, la dette de la collectivité s’élevait à 176,5 millions d’euros. Dix ans plus tard, elle dépasse les 550 millions et pourrait atteindre 740 millions d’euros fin 2025.

Lors du dernier budget, les élus ont voté 340 millions d’euros d’investissements, suspendu le remboursement de la dette et validé une capacité de désendettement de quatorze ans pour 2026. Ces chiffres inquiètent jusque dans sa majorité, alarmant les maires de l’agglomération, la Chambre régionale des comptes et les banques, qui continuent à prêter, mais à des conditions de plus en plus coûteuses.

Plus inquiétant encore : nous empruntons désormais pour rembourser nos emprunts. À ce rythme, la dette pourrait franchir le seuil du milliard

d’euros dès l’année prochaine.

Il est temps de réfléchir à l’héritage que nous laisserons aux générations futures. Devraient-elles payer pour l’agrandissement du stade Gabriel-Montpied ou pour la bibliothèque de M. Bianchi, qu’il rêve de voir un jour porter son nom ?

Les caisses sont vides, et il lègue une dette écrasante à ceux qui viendront après lui.

Par devoir de responsabilité, nous ne pouvons l’accepter. Offrons un avenir plus lucide à des générations qui devront affronter de profonds bouleversements mondiaux. Reprenons la maîtrise de nos finances, mettons fin aux grands projets destinés à flatter la postérité, rénovons l’existant, redonnons vie à nos villes grâce à leurs atouts, et faisons de la sobriété une ambition collective et durable. •

Julien Bony, *président*, Jean-Pierre Brenas, Cécile Laporte, Catherine Pinet-Tallon, Christine Bigouret-Denaes, Maryse Bostvironnois.

GROUPE COMMUNISTE ET CITOYEN

LES DROITES CONTRE LA JUSTICE FISCALE ET CONTRE LA JUSTICE TOUT COURT

Une caste fait sécession d’avec le reste de l’humanité : l’élite se défait des obligations du commun des mortels (payer des impôts, respecter la loi, le droit) et entend disposer du monde (des humains qui le peuplent comme aux ressources naturelles qui le composent) comme autant de moyens pour son profit.

Cette caste aux idées rétrogrades défend ses privilèges avec virulence dans les médias qu’elle possède. On l’a vu avec le débat autour de la taxe Zucman, cet économiste qui a démontré que les milliardaires paient un taux quasi nul d’impôt et qui propose de restaurer l’égalité devant l’impôt que prévoit notre Constitution. Alors qu’il ne s’agit que du rééquilibrage d’une inégalité à l’heure où la classe travailleuse s’appauvrit, les privilégiés crient au scandale devant ce qui provoquerait l’effondrement économique du pays !

Et l’indécence ne s’arrête pas là.

L’ancien président de la République Sarkozy a été incarcéré fin octobre. Il a été reconnu coupable d’association de malfaiteurs. Alors que le jugement a mis en évidence un pacte de corruption scellé avec Abdallah Senoussi (commanditaire d’un attentat en 1989 qui a fait 170 morts que Sarkozy promettait de réhabiliter en échange du financement de sa campagne), il ose crier à l’injustice, soutenu par les ténors des LR et toute la classe des possédants. Mais les faits sont là et personne n’est au-dessus des lois.

Refus de s’acquitter d’une juste part d’impôt, attaques virulentes contre la justice... Cette sédition contre l’égalité de toutes et tous, au fondement du pacte social républicain, met en danger la démocratie.

Il est extrêmement inquiétant de savoir que les tenants de cette idéologie réactionnaire ont des relais dans notre territoire. •

Lucie Mizoule.

GROUPE ENSEMBLE CITOYENS !

CLERMONT AUVERGNE MÉTROPOLE : L’HEURE DE VÉRITÉ BUDGÉTAIRE

Après des années de dépenses record, la Métropole entre dans une phase de désillusion financière. Le rapport d’orientations budgétaires pour 2026 révèle les dérives d’une politique d’investissement démesurée, des taux d’imposition records et un endettement historiquement dramatique. Ces chiffres traduisent une fuite en avant budgétaire dont les contribuables paieront le prix.

L’épargne brute s’érode et les marges de manœuvre s’amenuisent. La Métropole emprunte pour rembourser ses emprunts avec **une dette estimée à près de 800 millions** d’euros fin 2026. Une situation budgétaire pourtant prévisible, quand on dépense plus que ce que l’on a l’issue est évidente. La capacité de désendettement de notre collectivité flirte dangereusement avec le seuil d’alerte. Mais Olivier Bianchi a choisi

d’accumuler les chantiers sans cohérence ni hiérarchisation alors que la chambre régionale des comptes lui conseillait l’inverse et que son opposition lui proposait une alternative : prioriser les chantiers pour ne pas augmenter les impôts et ne pas emprunter démesurément.

À force de dégrader la capacité d’investissement, c’est la soutenabilité même des finances locales qui est compromise. Dès le prochain mandat, pour faire face à des défis majeurs, notre collectivité devra encore investir des centaines de millions d’euros, notamment pour les mobilités avec le remplacement du tramway, mais aussi l’eau et l’assainissement.

**Nous appelons à un nouveau cap**, fondé sur la transparence, la concertation et la mesure. Les habitants de notre métropole méritent des investissements avec raison, pas une collectivité qui s’endette sans vision. •

Le groupe *Ensemble Citoyens !*  
Fatima BISMIR, Alexis BLONDEAU, Sylvie DOMERGUE, Julie DUVERT et Stanislas RENIE.

GROUPE GÉNÉRATION.S ET APPARENTÉS

DÉFENDRE NOTRE TISSU ÉCONOMIQUE ET SOCIAL

Le projet de loi de finances 2026 prévoit une réduction massive des moyens dédiés à l’économie sociale et solidaire (ESS), avec une coupe de plus de la moitié du budget. Une telle décision fragilise les coopératives, mutuelles et associations qui font vivre l’intérêt général et tissent le lien social au plus près de nos quartiers, en employant plus de deux millions de personnes.

Les acteurs nationaux de l’ESS alertent : 90 000 emplois pourraient disparaître et un quart des associations seraient menacées. Cette contraction budgétaire frapperait un secteur qui représente pourtant une part essentielle de l’emploi privé, tout en recevant déjà une proportion limitée des aides économiques.

Dans notre métropole, nous mesurons chaque jour combien ces structures soutiennent les services publics, accompagnent les

habitantes et habitants et renforcent la cohésion sociale. Elles jouent un rôle irremplaçable dans l’inclusion, l’éducation, la culture, l’accès aux droits ou encore la transition écologique. À ces inquiétudes nationales s’ajoutent les choix récents de la Région, qui a supprimé une grande partie de ses subventions, affaiblissant encore davantage un écosystème pourtant vital pour notre territoire. Ces orientations cumulées risquent d’accentuer les fractures sociales et d’aggraver les difficultés des associations qui œuvrent chaque jour auprès des personnes les plus vulnérables.

Face à ces reculs, nous affirmons notre confiance dans la capacité des acteurs locaux, des bénévoles, des salariées et des collectivités à se mobiliser et défendre ce modèle solidaire. Ensemble, nous continuerons à protéger ce qui fait la force de notre tissu social et la vitalité de notre métropole. •

Cécile Audet, Jérôme Auslender et Charles Dubreuil.

GROUPE CLERMONT EN COMMUN - FRANCE INSOUMISE

*Cette tribune ne nous a pas été transmise dans les délais impartis à tous les groupes politiques pour la publication de leurs textes.*



clermont  
auvergne  
métropole

**GUIMET+CLERMONT-FERRAND  
MUSÉE D'ART ROGER-QUILLIOT**



# JAPON

**CHEFS-D'ŒUVRE  
DU MUSÉE GUIMET**

**JUSQU'AU  
31.10.2026**